



ООО «ОБЛКОММУНПРОЕКТ»

*Регистрационный номер члена саморегулируемой
организации П-140-006231000993-1082
в реестре членов ассоциации –
Саморегулируемая организация
«Профессиональное объединение проектировщиков
Московской области «Мособлпрофпроект»
(СРО-П-140-27022010), от 22.03.2018 г.*

*Заказчик:
ООО «ТСК «Реконструкция»*

***Строительство 2-ой очереди школы на
1050 учащихся, в с. Дядьково, Рязанского
района Рязанской области***

Проектная документация

*Раздел 2 «Схема планировочной организации
земельного участка»*

22-56-ПЗУ

Том №2

г. Рязань, 2024 г.



ООО «ОБЛКОММУНПРОЕКТ»

Регистрационный номер члена саморегулируемой
организации П-140-006231000993-1082
в реестре членов ассоциации –
Саморегулируемая организация
«Профессиональное объединение проектировщиков
Московской области «Мособлпрофпроект»
(СРО-П-140-27022010), от 22.03.2018 г.

Заказчик:
ООО «ТСК «Реконструкция»

**Строительство 2-ой очереди школы на
1050 учащихся, в с. Дядьково, Рязанского
района Рязанской области**

Проектная документация

Раздел 2 «Схема планировочной организации
земельного участка»

22-56-ПЗУ

Том №2

Директор

ГИП



В.В. Финякин

Л.И. Зиборова

г. Рязань, 2024 г.

Обозначение	Наименование	Примечание
22-56-ПЗУ	Текстовая часть	
22-56-ПЗУ	Графическая часть	
22-56-ПЗУ Лист 1	Ситуационная схема М 1:2000	
22-56-ПЗУ Лист 2	Схема планировочной организации земельного участка М 1:500	
22-56-ПЗУ Лист 3	Разбивочный план М 1:500	
22-56-ПЗУ Лист 4	План организации рельефа схема М 1:500	
22-56-ПЗУ Лист 5	План благоустройства территории М 1:500	
22-56-ПЗУ Лист 6	Конструкции дорожных одежд	
22-56-ПЗУ Лист 7	План земельных масс М1:500	
22-56-ПЗУ Лист 8	План установки малых архитектурных форм М 1:500	
22-56-ПЗУ Лист 9	План ограждений	
22-56-ПЗУ Лист 10	Схема организации движения М 1:500	
22-56-ПЗУ Лист 11	Сводный план инженерных сетей	


Согласовано		

Взамен инв. №

Подп. и дата

Инв. № подл.

--	--	--	--	--	--	--

22-56-ПЗУ-С						
Изм	Кол	Лист	№док	Подпись	Дата	
Разработал		Зиборова				
ГИП		Зиборова				
Н. контроль		Суслонов				
Содержание тома 22-56-ПЗУ						
Стадия		Лист		Листов		
П		1		2		
				ООО «Облкоммунпроект»		

а_1) сведения о наличии зон с особыми условиями использования территорий в пределах границ земельного участка;

На земельных участках располагается публичный сервитут номер границы 62:15-6.1416 , постановление об установлении публичного сервитута от 06.11.2019 № 207 выдан:

Муниципальное образование - Дядьковское сельское поселение Рязанского Муниципального района Рязанской области. Площадь территории **23 кв.м, 39 кв.м и 169 кв.м.**

Земельные участки располагаются в зоне умеренного подтопления, прилегающая к зоне затопления при 1-процентной обеспеченности по Рязанскому району (в том числе н.п. Агро-Пустынь, н.п. Поляны, н.п. Варские, н.п. Красный Восход, н.п. Алканово, н.п.Мурмино, н.п. Казарь); Номер зоны :218020050000. **Реестровый номер границы 62:00-6.646.** Площадь земельных участков, покрываемая зоной с особыми условиями использования территории, составляет **7983 кв.м., 3853 кв.м. и 13500 кв.м**

Частично земельные участки попадают в зону сильного подтопления, прилегающая к зоне сильного затопления при 1-процентной обеспеченности по Рязанскому району (в том числе н.п. Агро-Пустынь, н.п. Поляны, н.п. Варские, н.п. Красный Восход, н.п. Алканово, н.п. Мурмино, н.п.Казарь,); Тип зоны: Номер зоны: 218020050000. **Реестровый номер границы 62:00-6.647.** Площадь земельных участков, покрываемая зоной с особыми условиями использования территории, составляет **3253 кв.м. , 1492 кв.м. и 4023 кв.м.**

В соответствии с Правилами землепользования и застройки муниципального образования - Дядьковское сельское поселение Рязанского муниципального района Рязанской области земельные участки полностью расположен в зоне подтопления, Ограничения согласно ст. 67.1 Водного кодекса РФ. Площадь земельного участка, покрываемая зоной с особыми условиями использования территории, составляет **11237 кв.м, 5346 кв.м и 17523 кв.м**

б) обоснование границ санитарно-защитных зон объектов капитального строительства в пределах границ земельного участка - в случае необходимости определения указанных зон в соответствии с законодательством Российской Федерации;

Проектируемое здание не является источником воздействия на среду обитания и здоровье человека. Санитарно-защитная зона не устанавливается.

Изн. № подл.	Подп. и дата	Взамен инв. №

Изм	Кол	Лист	№ док	Подпись	Дата	22-56-ПЗУ.ТЧ	Лист
							2

в) обоснование и описание планировочной организации земельного участка в соответствии с градостроительным и техническим регламентами либо документами об использовании земельного участка (если на земельный участок не распространяется действие градостроительного регламента или в отношении его не устанавливается градостроительный регламент);

Схема планировочной организации земельного участка выполнена в соответствии:

- с заданием на проектирование, с учетом действующих технических регламентов и норм;

- градостроительным планом земельного участка № РФ-62-4-15-2-05-2024-1289-0 выданного ГКУ РО "Центр градостроительного развития Рязанской области" 01.10.2024г;

Земельный участок расположен в территориальной зоне "Зона специальной общественной застройки(2.2)". Предельные параметры по участку: максимальный процент застройки 60%, отступ от границы участка 3м, максимальное количество этажей - не подлежит установлению, предельная высота не устанавливается.

Строительство проектируемого здания относится к основному виду разрешенного земельного участка - образование и просвещение (код по классификатору 3.5) .

Проектируемое здание школы на 1050 человек располагается в центре участка проектирования 62:15:0050112:489, а на участке 62:15:0050112:296 располагается площадки для отдыха и спортивные площадки. Расположение школы обеспечивает возможность проезда пожарных автомобилей по со всех сторон здания , пожарный проезд располагается на расстоянии 5-8м от стен здания, ширина проезда принята равной 4,2м.

Здание школы главным входом ориентирована на северо-восток, такое расположение обеспечивает выполнение инсоляционных норм. Согласно письма 05/24-150 от 17.05.2024 МКУ " Управления капитального строительства Рязанского муниципального района", территории школы 1го и 2го этапа строительства объединяются, существующее ограждение между участками демонтируется и организовывается объединение внутриплощадочной транспортной сети, проектом обеспечивается примыкание к существующим проездам/тротуарам на участке первого этапа строительства.

Проектная мощность школы 1 этапа строительства - 500 учеников, проектируемая школы 2го этапа 1050 учащихся, согласно таблицы приложения "Д" СП 42.13330.2016 минимальная площадь участка 27900 кв.м (18 кв.м/чел для количества учеников от 1500 до 2000), площадь участка в границах ограждения 34106 кв.м.

В границах ограждения территории школы проектом предусматриваются следующие зоны:

Изн. № подл.	Подп. и дата	Взамен инв. №							Лист
			22-56-ПЗУ.ТЧ						
Изм	Кол	Лист	№док	Подпись	Дата				

- площадка для проведения общешкольных мероприятий из расчета 0,3 кв.м на человека, минимальная площадь площадки 315 кв.м, проектом предусмотрена площадка площадью 362 кв.м у главного входа, также проведение мероприятий возможно на внутреннем дворе школы, площадь 320 кв.м. Ввиду стесненных условий и отсутствия застройки с севера от участка, рекомендуется выполнить присоединение площадки для проведения мероприятий к тротуарам улично-дорожной сети на северо-востоке по мере появления таковых.

- физкультурно-спортивная зона;
- зона отдыха;
- хозяйственная зона.

Физкультурно-спортивная зона, размещается на восточной части территории школы, в виду стесненных условий включает в себя:

- комплекс с площадками, общей площадью 1814,00 кв.м:

1) для игр в мини-футбол 21x31м , минимальный размер для площадки 15x25м.

2) для игр и занятий детей младшего школьного возраста (6-8 лет) – для выполнения нормативов комплекса ГТО (1 ступень)

3) для занятий детей среднего и старшего школьного возраста (13-17 лет) – для выполнения нормативов комплекса ГТО (IV и V ступени) – 2 площадки

- универсальную спортивную площадку 32x19м (баскетбол, волейбол) , минимальный размер по СП 251.1325800.2018 площадки для баскетбола 20x10м, для волейбола 18x19м.

- площадку для игр и занятий детей младшего и среднего школьного возраста (9-12 лет)- для выполнения нормативов комплекса ГТО (ПиШ ступени);

В виду стесненных условиями размещения на участке 2го этапа строительства не предоставляется возможным разместить стадион с беговыми дорожками , площадкой для прыжков в длину, перечисленные спортивные сооружения располагаются на территории 1го этапа строительства.

Зона отдыха размещается в центральной, северо-западной и юго-восточной части частях участка и предназначена для отдыха детей в теплый период. Территории зон отдыха оснащена максимальным озеленением, тротуарными дорожками, лавочками, урнами. Норма для расчета площадок для отдыха для учеников 5-9 класс - 25 кв.м на класс, проектируемая школа рассчитана на 5 параллелей по 6 классов- минимальное количество площадок для отдыха 750 кв.м, проектом предусмотрено организацию площадок площадью 924 кв.м

Нормативная инсоляция площадок обеспечивается согласно требованиям СанПиН 2.2.1/2.1.1076-01.

Предусмотрен учебно-опытный участок , площадью 150 кв.м, по СП 251.1325800.2018 его площадь не должна превышать 25% от общей площади участка свободного от застройки

Инва. № подл.	Подп. и дата	Взамен инв. №					Лист
			22-56-ПЗУ.ТЧ				
Изм	Кол	Лист	№док	Подпись	Дата		

	за границами участков 62:15:0050112:489 и 62:15:0050112:296	кв.м	4775,15
9	Общая площадь озеленения в границах ограждения	кв.м	20598,61
10	Процент озеленения школы	%	60,40
11	Площадь застройки (2й этап строительства), в том числе:	кв.м	4902,74
	Площадь застройки здания школы	кв.м	4836,86
	Площадь застройки блочно-модульной котельной	кв.м	65,88
12	Процент застройки	%	29,56
13	Этажность/количество этажей здания школы (2й этап строительства), в том числе :	этажей	4 / 5
	подземных		1
14	Вместимость (2й этап строительства),	Чел.	1050
15	Количество персонала	Чел.	101
16	Количество парковочных мест / для персонала / МГН	м/м	12 / 2 / 2

д) обоснование и описание решений по инженерной подготовке территории, в том числе решений по инженерной защите территории и объектов капитального строительства от последствий опасных геологических процессов, паводковых, поверхностных и грунтовых вод;

Объект располагается в зоне подтопления паводковыми водами. Инженерная подготовка территории включает в себя, устройство насыпи территории выше отметок 1% паводка (высотная отметка паводка 1% обеспеченности 101,105м по балтийской системе высот), расчистку территории и вывоз мусора, вертикальную планировку территории, организацию стока поверхностных вод. Проектные отметки приняты с учетом отвода воды от проектируемого здания с учетом существующего рельефа.

е) описание организации рельефа вертикальной планировкой;

Организация рельефа вокруг проектируемого здания выполнена методом проектных горизонталей сечением через 0,1 м с учетом отметок существующего рельефа.

Отметка нуля здания отметка (пол 1го этажа) принята с учетом отметок существующего рельефа и составляет 104,65м по балтийской системе высот, пол подвала располагается на отметке 101,65м, что на 0,5м выше отметки 1% обеспечения паводка.

Водоотвод решается открытым способом, вывод воды производится по проектируемым проездам в сторону общего понижения рельефа со сбросом в проектируемую ливневую канализацию.

Изн. № подл.	Подп. и дата	Взамен инв. №							Лист
									6
Изм	Кол	Лист	№док	Подпись	Дата	22-56-ПЗУ.ТЧ			

ж) описание решений по благоустройству территории;

Проектом предусмотрено комплексное благоустройство территории, которое включает:

- устройство твердых покрытий проездов из асфальтобетона на территорию участка
- устройство тротуаров мощением тротуарной плиткой, вдоль западного фасада.

мощение выполняется с усиленной конструкцией позволяющей проезд автомобилей проезд пожарных автомобилей.

- устройство отмостки по периметру здания из асфальтобетона,
- озеленение территории посадкой деревьев и кустарников, устройством газонов посевом газонной травы, рекомендуемая смесь смесь газонных трав рекомендуется из овсяницы красной и райграсса пастбищного по 50% из расчёта 150 кг/га, устройство цветников.

- устройство спортивных площадок с покрытием из резиновой крошки, площадки ограничиваются бордюрным камнем, в целях безопасности, резиновая крошка напыляется на них. На площадках устанавливается спортивное оборудование. Площадка для минифутбола и универсальная площадка огораживаются сетчатым ограждением, секции устанавливаются друг на друга в 2 ряда.

- Организации площадок для отдыха учеников установкой лавочек и урн для мелкого мусора.

- Организацию площадки для временного хранения ТБО, площадка огораживается с 3х сторон, ограждение выполняется из профилированного оцинкованного листа по металлическим направляющим.

- Устройство ограждения территории по периметру участков школы из стальных прутьев с воротами и 2мя калитками.

- установку бордюрного камня БР 100.30.15 и БР 100.20.8 в местах сопряжения твердых покрытий,

- в местах пересечения проезжих частей и тротуаров, для обеспечения доступа инвалидов предусмотрено устройство пандусов, в виде понижения бордюрного камня,

предусмотреть кнопку вызова сотрудников на калитке у входа на территорию.

- организацию кармана для высадки учеников и **парковку на 12 м/мест**

Согласно СП 251.1325800.2018 норма расчета 1 м/место на 100 учеников, количество учеников 1050 , количество сотрудников 101 человек, общее количество 1151 человек, минимальное число парковочных мест 12шт, в том числе 2 машиноместа для МГН, 1 место с габаритом 3.6х6м.

В связи с отсутствием застройки на северо-востоке , по мере освоения территории и устройства дорожно-транспортной сети необходимо предусмотреть дополнительные

Инт. № подл.	Подп. и дата	Взамен инв. №

Изм	Кол	Лист	№док	Подпись	Дата	22-56-ПЗУ.ТЧ	Лист
							7

парковочные места для МГН в количестве не менее 2шт на расстоянии не далее 50 м от главного входа в здание, согласно эскиза ППТ. В сложившихся условиях проектом предусмотрен путь МГН от парковки до подъемников на дворовой территории.

Ввиду того что, участки 1 и 2го этапа строительства технологически объединяются , в шаговой доступности располагается парковка на 23 автомобиля вблизи 1 го этапа строительства.

- устройство и формирование откосов разной крутизны заложения, максимальная крутизна откосов не более чем 1:1,5, в качестве верхнего слоя откоса укладывается плодородный грунт интенсивностью 0,2м и засеивается газонными травами.
- организацию учебно-опытного участка, в качестве покрытия используется плодородный грунт интенсивностью 0,4м.

з) обоснование зонирования территории земельного участка, предназначенного для размещения объекта капитального строительства, а также принципиальная схема размещения территориальных зон с указанием сведений о расстояниях до ближайших установленных территориальных зон и мест размещения существующих и проектируемых зданий, строений и сооружений (основного, вспомогательного, подсобного, складского и обслуживающего назначения) объектов капитального строительства - для объектов производственного назначения;

Не требуется, проектируемое здание не производственного назначения.

и) обоснование схем транспортных коммуникаций, обеспечивающих внешние и внутренние (в том числе межцеховые) грузоперевозки, - для объектов производственного назначения;

Не требуется, проектируемое здание не производственного назначения.

к) характеристику и технические показатели транспортных коммуникаций (при наличии таких коммуникаций) - для объектов производственного назначения;

Не требуется, проектируемое здание не производственного назначения.

Изн. № подл.	Подп. и дата	Взамен инв. №

Изм	Кол	Лист	№док	Подпись	Дата

л) обоснование схем транспортных коммуникаций, обеспечивающих внешний и внутренний подъезд к объекту капитального строительства, - для объектов непромышленного назначения;

Согласно письма 05/24-150 от 17.05.2024 МКУ "Управления капитального строительства Рязанского муниципального района", территории школы 1го и 2го этапа строительства объединяются, существующее ограждение между участками демонтируется и организовывается объединение внутривъездной транспортной сети, проектом обеспечивается примыкание к существующим проездам/тротуарам на участке первого этапа строительства.

Общая территория школы 1го и 2го этапа строительства имеет 3 въезда, 2 существующих на территориях 1го этапа (с северной и южной стороны) и 1 проектируемый-южной стороны участка со стороны существующего заезда, проходящего вдоль участка первой очереди школы.

Проезды имеют асфальтобетонное покрытие.

Противопожарные проезды организованы со всех сторон проектируемого здания расстояние от 5,0 м, ширина проезда 4,2 м, вдоль восточного фасад противопожарный проезд реализован в тротуарной плитки и совмещен с тротуаром, мощение выполняется по усиленной конструкции.

Подъезд к хозяйственной площадке может осуществляется как по проектируемым заездам, так и со стороны территории 1го этапа.

Проезды внутри участка имеют ширину равную 3,5-4,2м, имеется разворотная площадка размером 15х15м. Радиусы скругления основных проездов приняты равными 6,0м

Тротуары выполняются мощением тротуарной плитки, ширина тротуаров 1,0-4,2м.

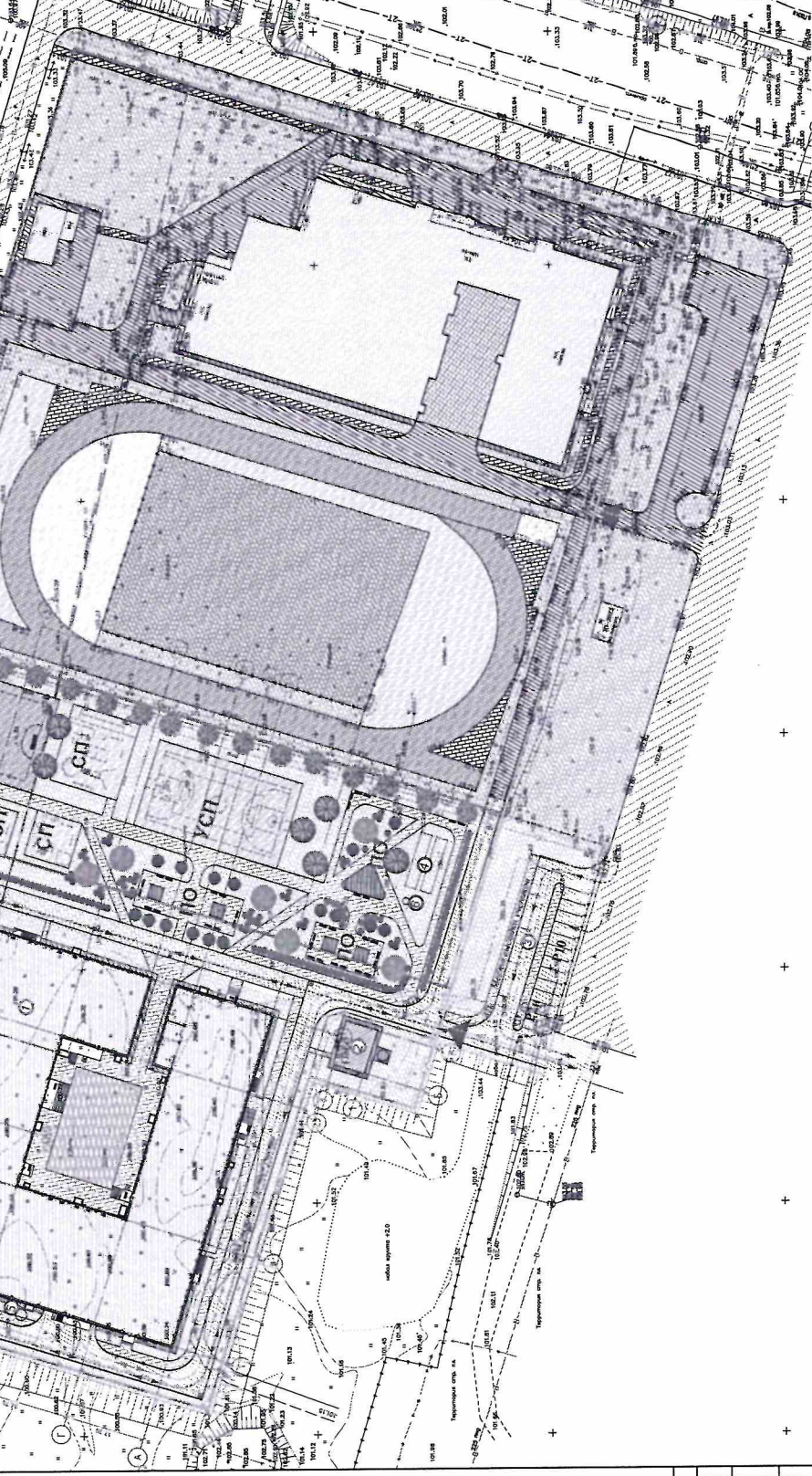
Решения по дорогам и проездам приняты с учетом действующих и планируемых транспортных коммуникаций.

Инов. № подл.	Подп. и дата	Взамен инв. №					22-56-ПЗУ.ТЧ	Лист
			Изм	Кол	Лист	№док		Подпись

Код по плану	Наименование	Площадь, кв.м	Примечание
1	Проектируемые здания	4816 кв.м	
2	Учебные здания на 1000 учебных мест	63,8 кв.м	
3	Котельная		
4	Места стоянки автомобилей		
5	Разрешены для размещения объектов в зоне 2	2 кв.м	
6	Бюджет, утвержденный (проектно-сметная часть)	1 кв.м	
ПД	Площадки под застройку	924,0 кв.м	
СП	Спортивные площадки	513,0 кв.м	
УСП	Учебно-спортивные спортивные площадки	668,0 кв.м	
ПМФ	Площадки для парковки	621,0 кв.м	
УОП	Учебно-опытные площадки с функциональным покрытием	150,0 кв.м	
ХП	Хозяйственные площадки	223,0 кв.м	
КП	Коммунальные площадки	11,0 кв.м	



- ### УСЛОВНЫЕ ОБОЗНАЧЕНИЯ
- Существующие здания 1 этап строительства
 - Проектируемые здания 2 этап строительства
 - Проектируемые котельная 2 этап строительства
 - Проекты проектирования благоустройства территории и площадки для отдыха (парковочная стоянка)
 - Покрытие пешеходного проезда (парковочная стоянка)
 - Проектируемые спортивные площадки 2 этап строительства
 - Озеленение 2 этап строительства
 - Существующее озеленение 1 этап строительства
 - Существующие проезды 1 этап строительства
 - Учебно-опытные участки 2 этап строительства
 - Существующие территории 1 этап строительства
 - Существующие спортивные площадки 1 этап строительства
 - Граница участка от границы участка
 - Граница участка с объектами кадастрового учета 62-005-6-007
 - Граница зоны с особыми условиями использования территории 62-005-6-006
 - Граница зоны с особыми условиями использования территории 62-265-5-1416
 - Нить проектируемого здания
 - Ограждение территории школы - проектируемое
 - Ограждение котельной - проектируемое
 - Ограждение территории школы - существующее
 - Ограждение территории школы - демонтируемое
 - Каналы перестройки улицы-дорожной сети на ППТ
 - Выезд на территорию школы
 - Направление движения автомобилей для обсервационной школы
 - Направление движения автомобилей пешеходной службы
 - Направление движения легковых автомобилей



№	Этап	Лист	Листов
1	1	1	1
2	2	2	2

25-56-ПТУ

С. Давыдо, Гомельского района - Гомельский район

Составитель: 2-ой курсовик школы № 1000

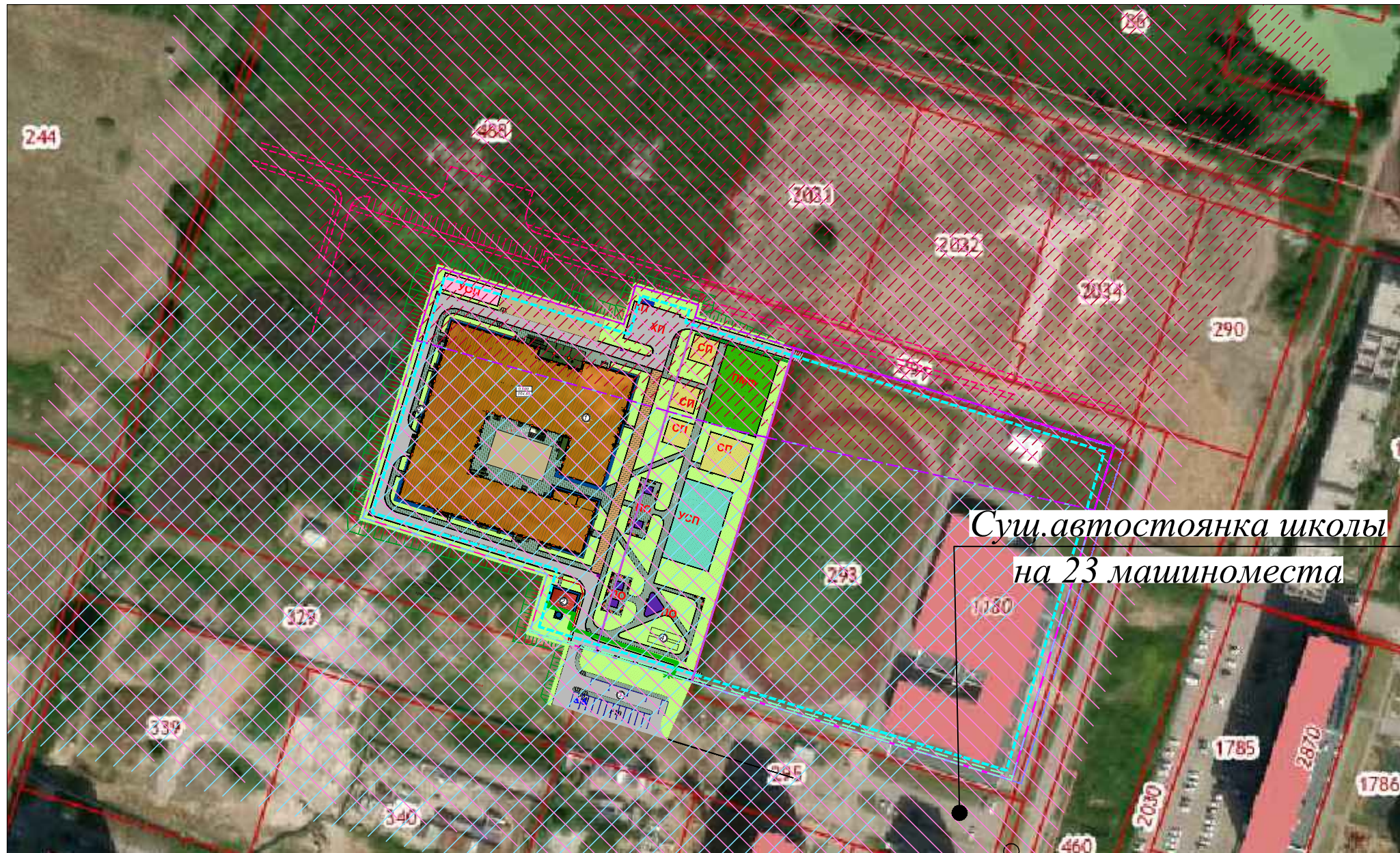
Система планировочной организации земельного участка М 1:500

Формат А1












Примечание:

1. В рамках организации учебно-дорожной сети на территории от участка проектируемых зданий 2 этап строительства к территории учебно-дорожной сети и предусмотреть устройство дополнительных парковочных мест для МТН в количестве не менее 2 машиномест.

2. Предусмотреть устройство "точечных выходов сотрудников" на территории парковки МТН для строительства МТН в здании.



Сущ. автостоянка школы
на 23 машиноместа

-  Проектируемое здание
-  Проектируемая котельная
-  Граница земельных участков школы
-  Граница смежных земельного участка
-  Граница отступа от границы участка
-  Граница зоны с особыми условиями использования 62:00-6.647
-  Граница зоны с особыми условиями использования 62:00-6.646
-  Граница зоны с особыми условиями использования 62:26-5.1416
-  Зона с особыми условиями использования 62:00-6.647
-  Зона с особыми условиями использования 62:00-6.646
-  Зона подтопления согласно ПЗЗ м.о. Дядьковское сельское поселение , Рязанского района, Рязанской области

						22-56-ПЗУ			
2	-	Зам.	-		10.24	С. Дядьково. Рязанского района . Рязанской области			
1	-	Зам.	-		05.24				
Изм	Кол	Лист	№док	Подпись	Дата	Строительство 2-ой очереди школы на 1050 учащихся	Стадия	Лист	Листов
Разработал	Смирнова						П	1	-
ГИП	Зиборова								
Н.контр.	Суслонов					Ситуационная схема М 1:2000	 ООО «Облкоммунпроект»		

Согласовано

Взам. инв. №

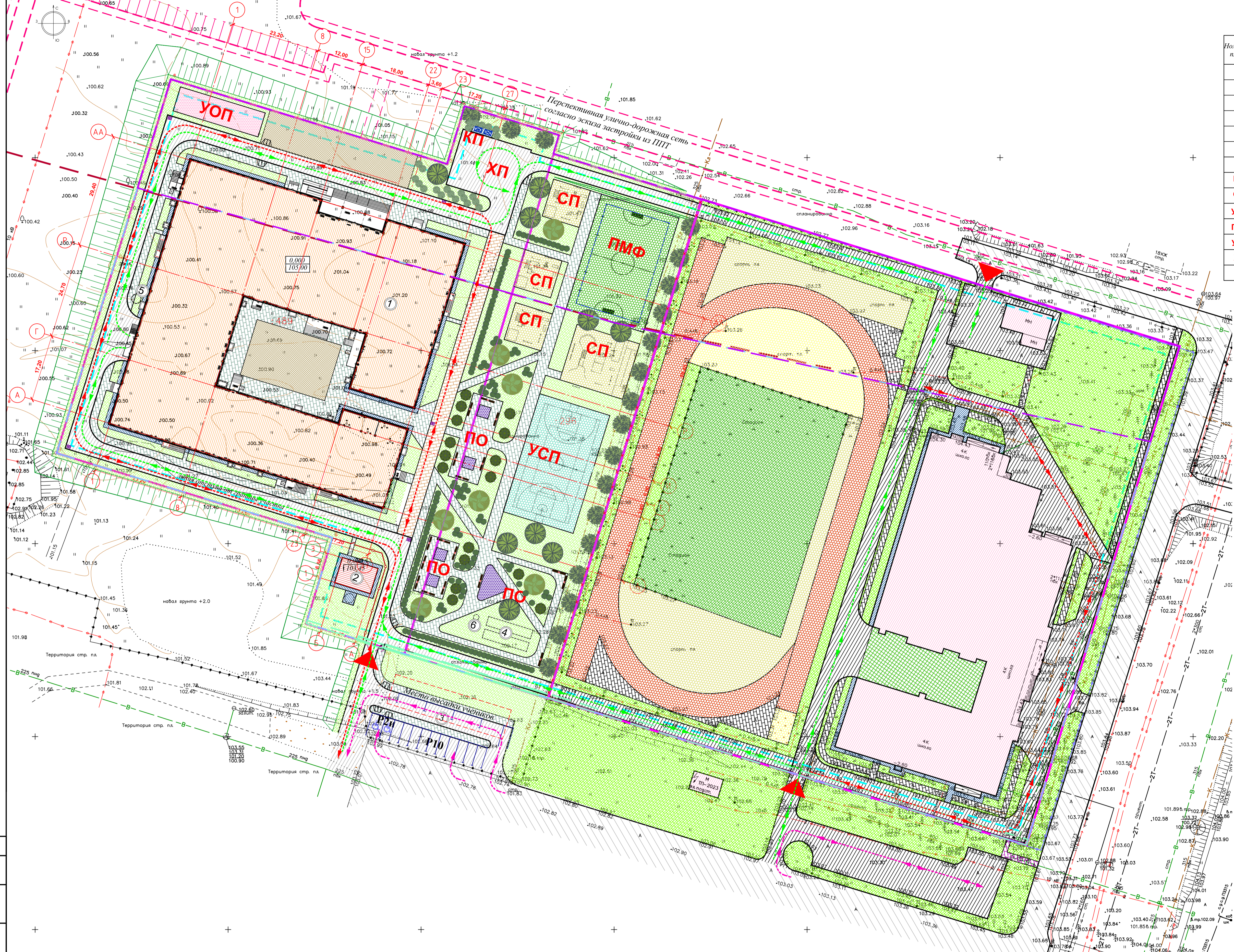
Подп. и дата

Инв. № подл.

Номер на плане	Наименование	Площадь, кв.м	Примечание
Проектируемое здание			
1	Учебное здание на 1000 учебных мест	4836,86 кв.м	
2	Котельная	65,88 кв.м	
3	Место высадки учеников		
4	Резервуары для хранения ливневых стоков 50м ²	2 шт.	
5	Емкость -жироуловитель (производительность 3л/с)	1 шт.	
Площадки			
ПО	Площадка отдыха	924,00 кв.м	
СП	Спортивная площадка	555,00 кв.м	
УСП	Универсальная спортивная площадка	608,00 кв.м	
ПМФ	Площадка для минифутбола	651,00 кв.м	
УОП	Учебно-опытная площадка с эрутивным покрытием	150,00 кв.м	
ХП	Хозяйственная площадка	225,00 кв.м	
КП	Котейнерная площадка	11,00 кв.м	

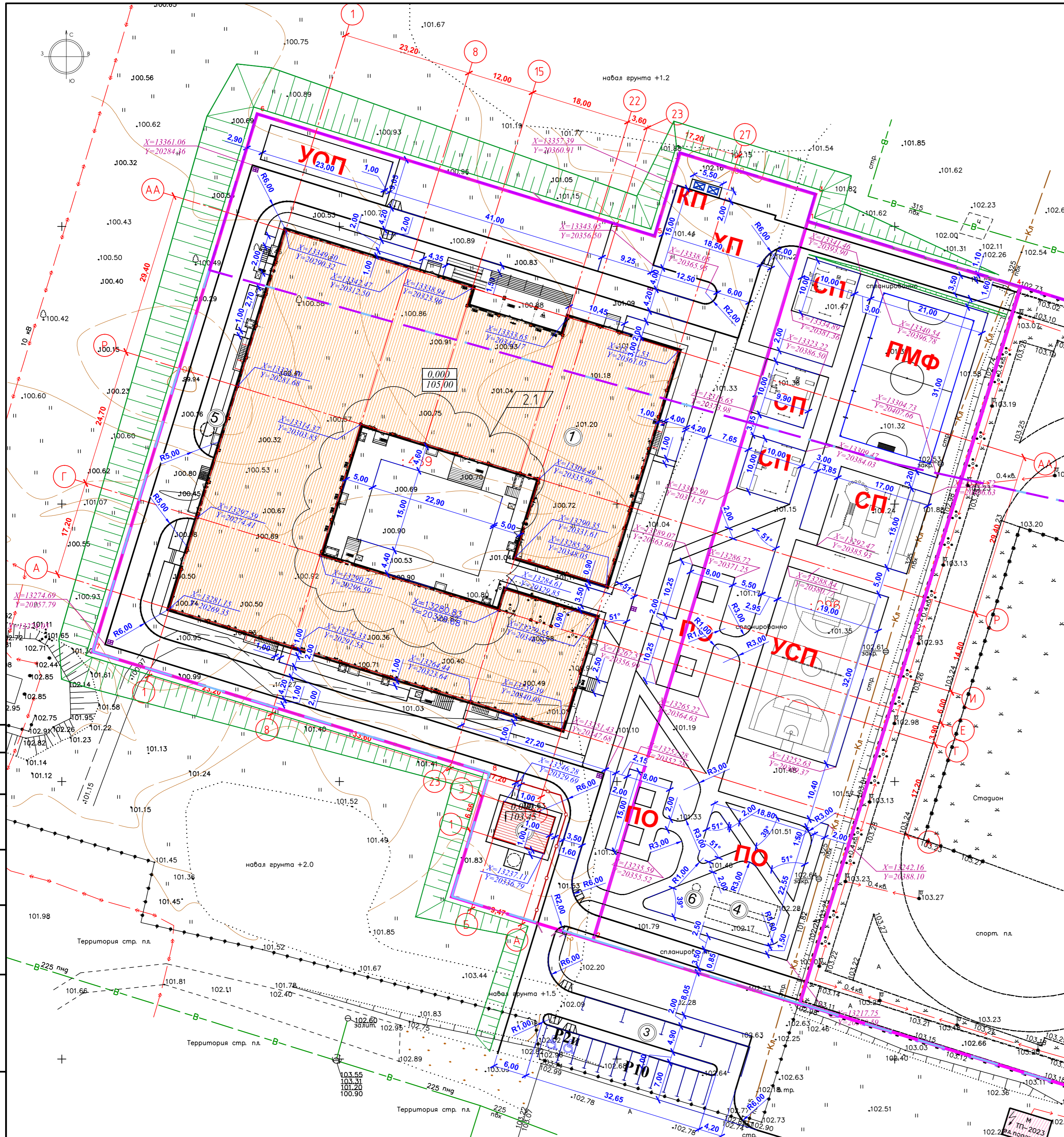
УСЛОВНЫЕ ОБОЗНАЧЕНИЯ

- Существующие здания 1 этап строительства
- Проектируемое здание 2 этап строительства
- Проектируемая котельная 2 этап строительства
- Проезды проектируемые асфальтобетонные
- Тротуары и площадки для отдыха(тротуарная плитка)
- Покрытие пожарного проезда (тротуарная плитка)
- Проектируемые спортивные площадки 2 этап строительства
- Озеленение 2 этап строительства
- Существующее озеленение 1 этап строительства
- Существующие проезды 1 этап строительства
- Учебно-опытный участок 2 этап строительства
- Существующие тротуары 1 этап строительства
- Существующие спортивные площадки 1 этап строительства
- Граница участков школы
- Граница отступа от границы участка
- Граница зоны с особыми условиями использования 62:00-6.647
- Граница зоны с особыми условиями использования 62:00-6.646
- Граница зоны с особыми условиями использования 62:26-5.1416
- Ноль проектируемого здания
- Ограждение территории школы - проектируемое
- Ограждение котельной - проектируемое
- Ограждение территории школы - существующее
- Ограждение территории школы - демонтируемое
- Контуры перспективной улично-дорожной сети из ППТ
- Въезд на территорию школы
- Направление движения автомобилей для обслуживания школы
- Направление движения автомобилей пожарной службы
- Направление движения легковых автомобилей





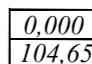
Примечания:
 1. В рамках организации улично-дорожной сети на северо-востоке от участка школы рекомендуется выполнить примыкание площадки перед главным входом в здание школы 2 этапа строительства к тротуарам улично-дорожной сети и предусмотреть устройство дополнительных парковочных мест для МГН в количестве не менее 2 машиномест.
 2. Предусмотреть устройство "кнопки вызова сотрудников" на калитке вблизи парковки МГН для сопровождения МГН в здание.

					22-56-ПЗУ			
					С. Дьяково, Рязанского района . Рязанской области			
Изм	Кол	Зам.	-	10.24	Строительство 2-ой очереди школы на 1050 учащихся	Стадия	Лист	Листов
Разработал	Смирнова					П	2	-
ГИП	Зиборова				Схема планировочной организации земельного участка М 1:500			
Н.контр.	Сулонов				ООО «Обкомунпроект»			



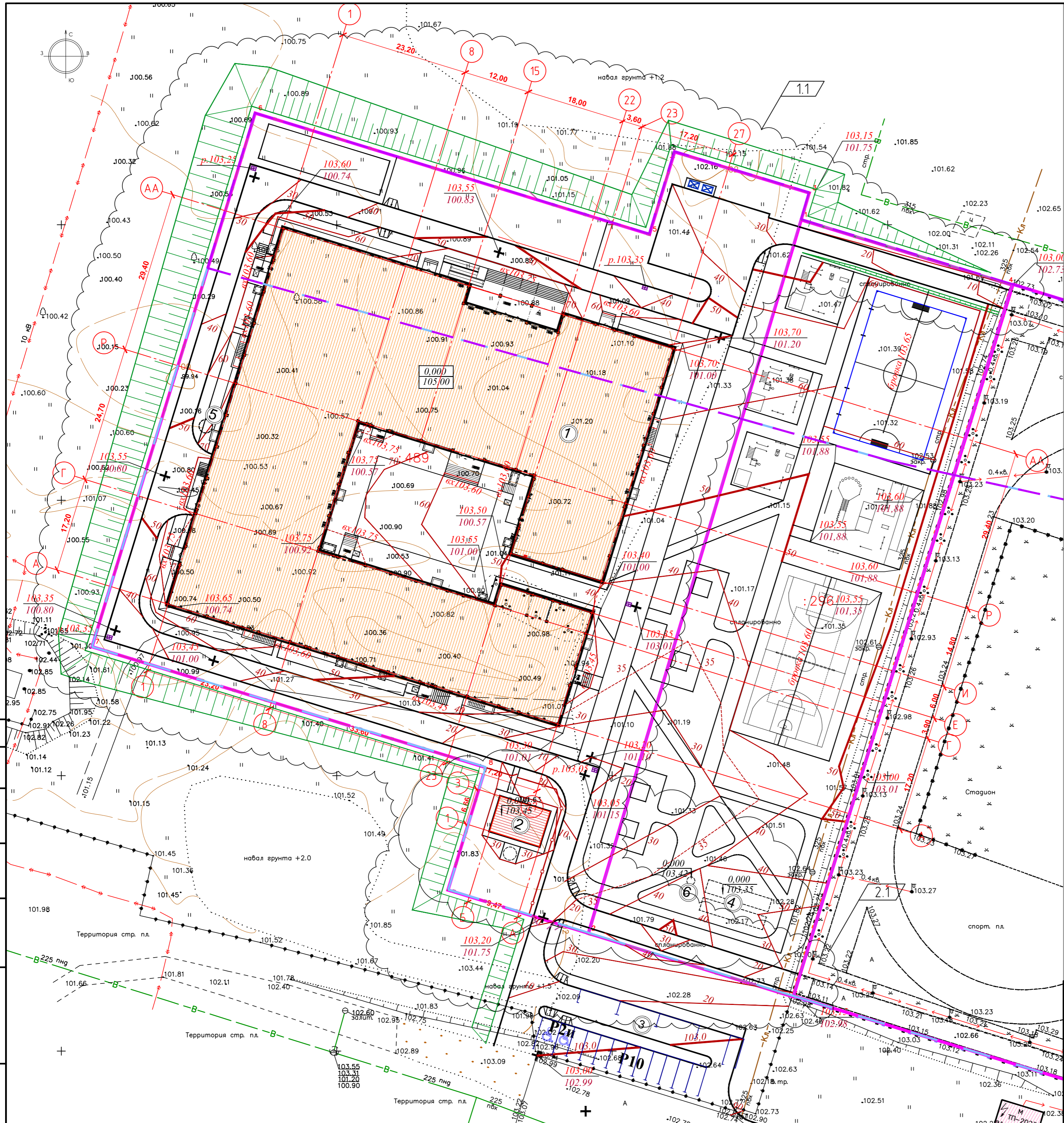
Экспликация зданий, сооружений и площадок

Номер на плане	Наименование	Площадь, кв.м	Примечание
	Проектируемое здание		
1	Учебное здание на 1000 учебных мест	4787,37 кв.м	
2	Котельная	65,88 кв.м	
3	Место высадки учеников		
4	Резервуары для хранения ливневых стоков 50м2	2 шт.	
5	Емкость -жироулавнитель (производительность 3л/с)	1 шт.	
6	КНС	1 шт.	
	Площадки		
ПО	Площадка отдыха	924,00 кв.м	
СП	Спортивная площадка	555,00 кв.м	
УСП	Универсальная спортивная площадка	608,00 кв.м	
ПМФ	Площадка для минифутбола	651,00 кв.м	
УОП	Учебно-опытная площадка с грунтовым покрытием	150,00 кв.м	
ХП	Хозяйственная площадка	225,00 кв.м	
КП	Котейнерная площадка	11,00 кв.м	

 Граница участка проектирования
 Граница отступа от границы участка
 Ноль проектируемого здания

Создано
 Инф. ? подл. Подр. и зам. инв. ?

22-56-ПЗУ				
2	1	Изм.	-	10.24
1	-	Зам.	-	05.24
Изм.	Кол	Лист	№ док	Подпись
Разработал	Смирнова			
ГИП	Зиборова			
Н.контр.	Сулонов			
Строительство 2-ой очереди школы на 1050 учащихся				
Стадия		Лист	Листов	
П		3	-	
Разбивочный план М 1:500				
				

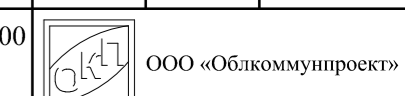


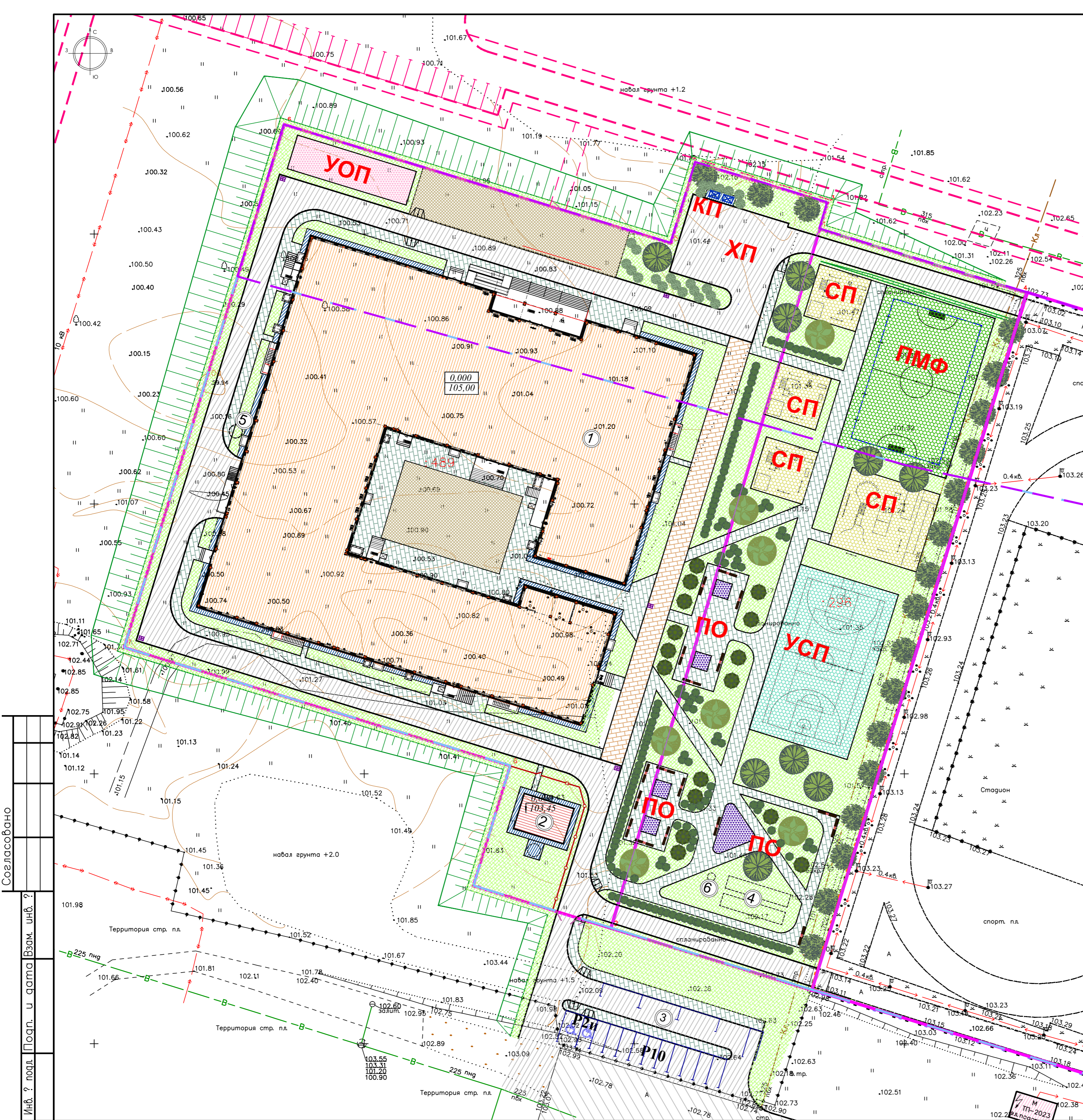
- $\frac{119.10}{118.90}$ Проектная отметка планировки
- $\frac{118.90}{118.90}$ Фактическая отметка рельефа
- 50 Проектируемые горизонтали
- $\frac{0.000}{105.00}$ Ноль проектируемого здания
- p.103.05 Дождеприемная решетка с проектной отметкой
- ±103.45 Отметка уровня земли у входа в здание
- $\frac{0.000}{103.35}$ Ноль проектируемых котельной, подземных резервуаров и КНС

Примечание:
 1. Отметка пола подвала 101,65м. Отметка наводка 1% обеспеченности 101,105м

Создано: 2023.05.24
 Инв. ? подл. Подр. и зам. Инв. ?

					22-56-ПЗУ				
1	1	Изм.	-		08.24	С. Дядьково. Рязанского района. Рязанской области			
1	1	Изм.	-		05.24				
Изм.	Кол	Лист	№ док	Подпись	Дата	Стадия	Лист	Листов	
Разработал		Смирнова				Строительство 2-ой очереди школы на 1050 учащихся	П	4	-
ГИП		Зиборова				План организации рельефа схема М 1:500			
Н.контр.		Сулонов							





ВЕДОМОСТЬ ОБЪЕМОВ РАБОТ ПО ПЛАНУ ДОРОЖНЫХ ПОКРЫТИЙ

Условное изображение	Наименование	Тип	Площадь покрытия, м2	Бордюр из бортового камня	
				Тип	Кол., п.м.
В границах участка					
	Основной проезд (асфальтобетон)	А	1892,32	БР 100.30.15	811
	Тротуары (тротуарная плитка)	Б	2821,81	БР 100.20.8	956
	Тротуары с возможностью проезда	В	344,18	БР 100.20.8	165
	Отмостка (асфальтобетон)	Д	266,80		
	Покрытие спорт. площадок (резиновая крошка)	Г	1813,69	БР 100.20.8	370*
	Покрытие площадки ТБО	Д1	11,00	БР 100.20.8	9,5
Вне границ ограждения школы					
	Основной проезд (асфальтобетон)	А	690,43	БР 100.30.15	157
	Тротуары (тротуарная плитка)	Б	155,00	БР 100.20.8	46

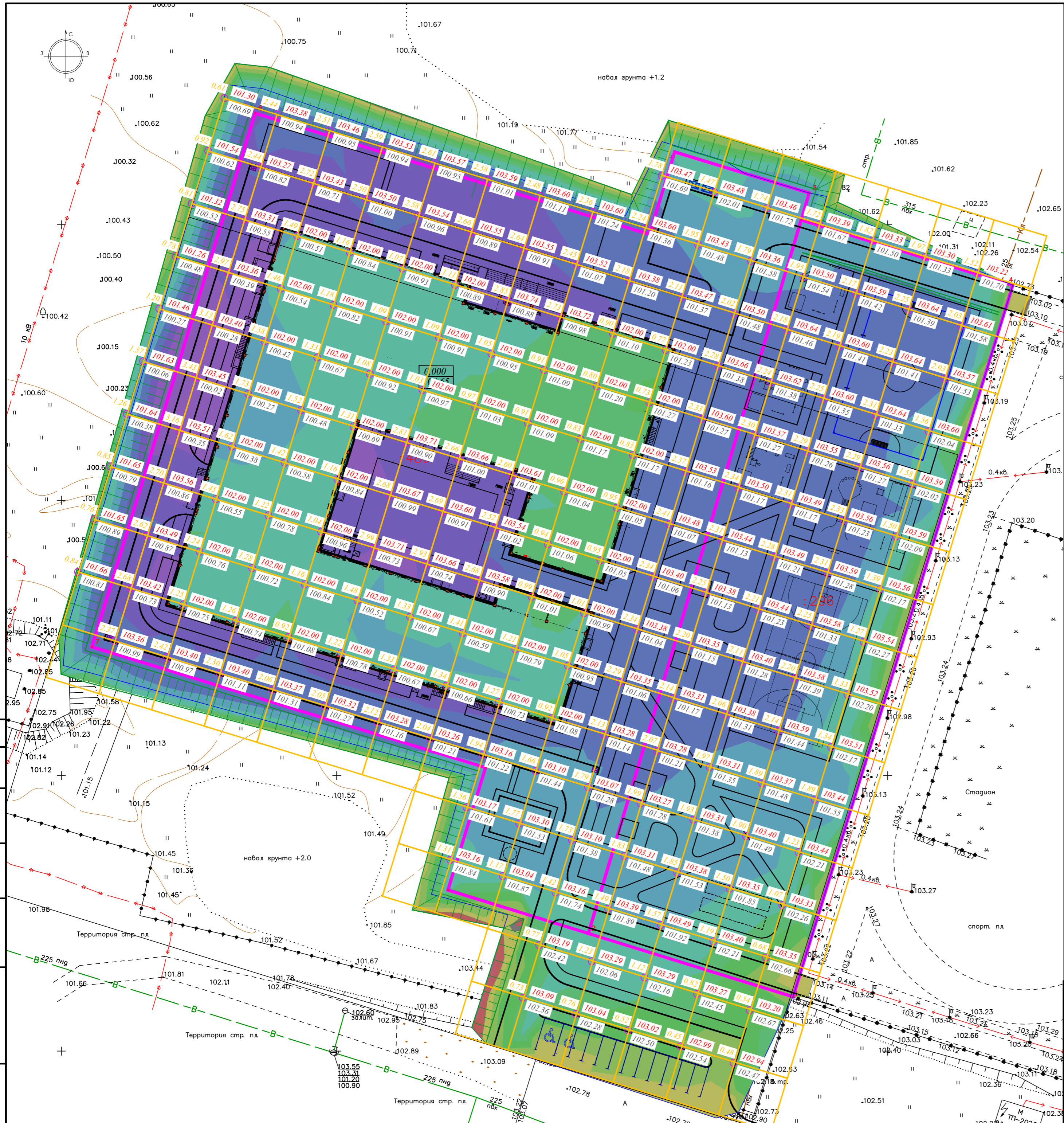
ВЕДОМОСТЬ ОЗЕЛЕНЕНИЯ ТЕРРИТОРИИ

Условные обозначения	Наименование породы и виды насаждений	Возраст, лет	Кол-во	Примечание
	Газон	-	4303,12 кв.м	
	Цветник	-	77,34 кв.м	Односторонний (6шт. на 1 кв.м) подсыпка растительной земли слоем 0,2м
	Деревья лиственные (береза повислая, ива)	5-7	6шт.	3 шт. - береза повислая, 3 шт. - ива
	Деревья лиственные (клен остролистный Глобозум, клен ложнозибольдов, клен ясенелистный розовый "Фламинго" на штамбе)	5-7	19шт.	клен остролистный Глобозум - 6 шт, клен ложнозибольдов - 6 шт, клен ясенелистный розовый "Фламинго" - 7 шт.
	Деревья лиственные (яблони сортов Спартан, Славянин, Синап Орловский, Хелена, сливы сортов Мара и Яхонтовая)	3-5	9шт.	Возможна замена на альтернативные плодовые зимостойкие культуры высотой до 6-7 метров с поздним плодоношением.
	Деревья хвойные (можжевельник китайский сорта Спартан, туя Западная)	-	16шт.	8 шт. - саженец можжевельника, 8 шт. - саженец туи западной
	Кустарники низкорослые и среднерослые (гортензия, дейция изицкая, барбарис Тунберга, спирея японская сортов Голдфлейм и Крупнолистная, спирея Дугласа, пион древовидный, арония черноплодная)	-	176шт.	80 шт. - спирея барбарис - 8шт, сортагила - 20шт, дейция - 20 шт, пион - 20шт, арония - 20 шт
	Кустарники по периметру площадки ТБО и хозяйственной площадки (Рядовая посадка сирени)	-	16шт.	
	Грунтовое покрытие учебно-опытной площадки с плодородным слоем для самостоятельной организации площадки	-	150,00 кв.м	Толщина плодородного слоя 0,4м
	Озеленение вне границ участка	-	818,19 кв.м	Посев газонных трав
	Откосы вне границ участка	-	3956,96 кв.м	Толщина плодородного слоя 0,2м (укрепление посевом газонных трав)

Примечания:
1. Сопряжение конструкции покрытия спортивных площадок осуществляется через бордюрный камень с напылением резиновой крошки поверх их.

22-56-ПЗУ				
2	-	Зам.	-	10.24
1	-	Зам.	-	05.24
Изм	Кол	Лист	№ док	Подпись
Разработал	Смирнова			
ГИП	Зиборова			
Н.контр.	Сулонов			
Строительство 2-ой очереди школы на 1050 учащихся				
План благоустройства территории М 1:500		ООО «Облкоммунпроект»		

Создано: 2023.05.24 10:24



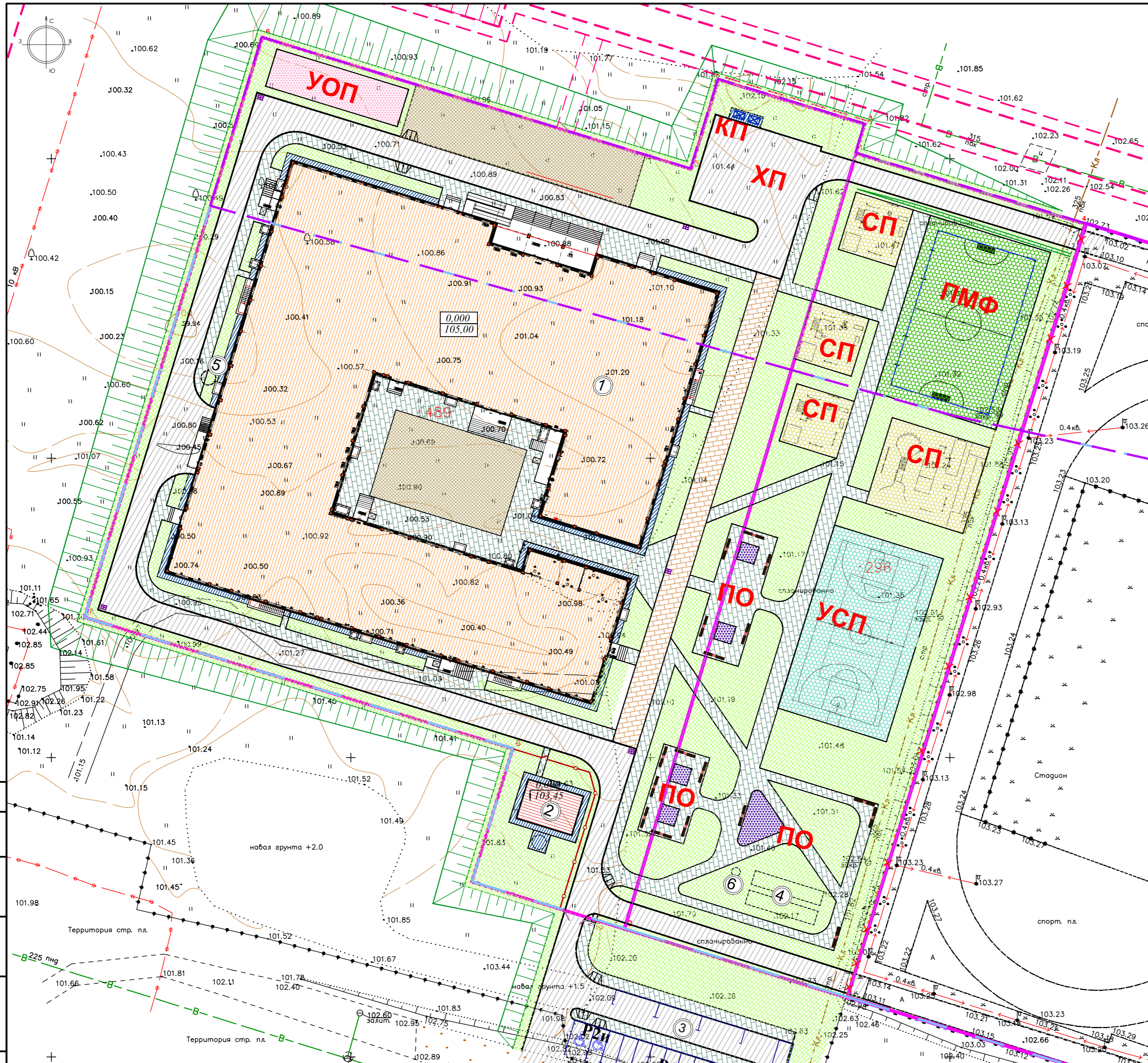
Наименование грунта	Количество, м3		Примечание
	Насыпь (+)	Выемка (-)	
1. Грунт планировки территории	+35504	-7	
2. Вытесненный грунт, в т.ч. при устройстве:			
а) подземных резервуаров и емкостей		-111	
б) автомобильных покрытий, в том числе тротуаров		-3878	h-перем.
площадок и отмосток		-1484	
проездов		-697	
3. Всего грунта	+35504	-3996	
4. Недостаток пригодного грунта	31508		
5. Снятие плодородного слоя			отсутствует
6. Грунт для озеленения территории	1924		
Итого:			
7. Плодородный ввозимый грунт для озеленения	1924		
8. Пригодный грунт, ввозимый для отсыпки территории	29584		

Номер диапазона	Нижняя граница м	Верхняя граница м	Цвет	Площадь 2D кв.м
1	-0.50	-0.25	■	8.75
2	-0.25	-0.01	■	34.38
3	-0.01	0.01	■	10.85
4	0.01	0.25	■	342.22
5	0.25	0.50	■	567.30
6	0.50	0.75	■	725.19
7	0.75	1.00	■	1910.80
8	1.00	1.50	■	4270.11
9	1.50	2.00	■	3452.04
10	2.00	2.50	■	5630.24
11	2.50	3.00	■	2619.38
12	3.00	3.66	■	597.83

- Примечание:
- Объемы земляных работ определены с применением автоматизированных систем расчета.
 - Размер сетки 10,0 x 10,0 м.
 - Проектные отметки по проездам и тротуарам даны по верху покрытия.
 - Объемы даны под здание до отметки пола подвала, без учета грунтов вытесненных фундаментом здания и устройства полов.
 - Объемы даны без учета уплотнения грунта.

Создано: 2023.08.24
Инф. ? подл. Поад. и аам Взам. инв. ?

					22-56-ПЗУ		
Изм	Кол	Лист	Взодк	Подпись	Дата	С. Дядьково. Рязанского района. Рязанской области	
1	1	Изм.	-		08.24		
1	1	Изм.	-		05.24		
Разработал	Смирнова					Строительство 2-ой очереди школы на 1050 учащихся	Стадия П Лист 7 Листов -
ГИП	Зиборова						
Н.контр.	Сулонов					План земляных масс М 1:500	ООО «Облкоммунпроект»



Ведомость малых архитектурных форм и переносного оборудования спортивных площадок

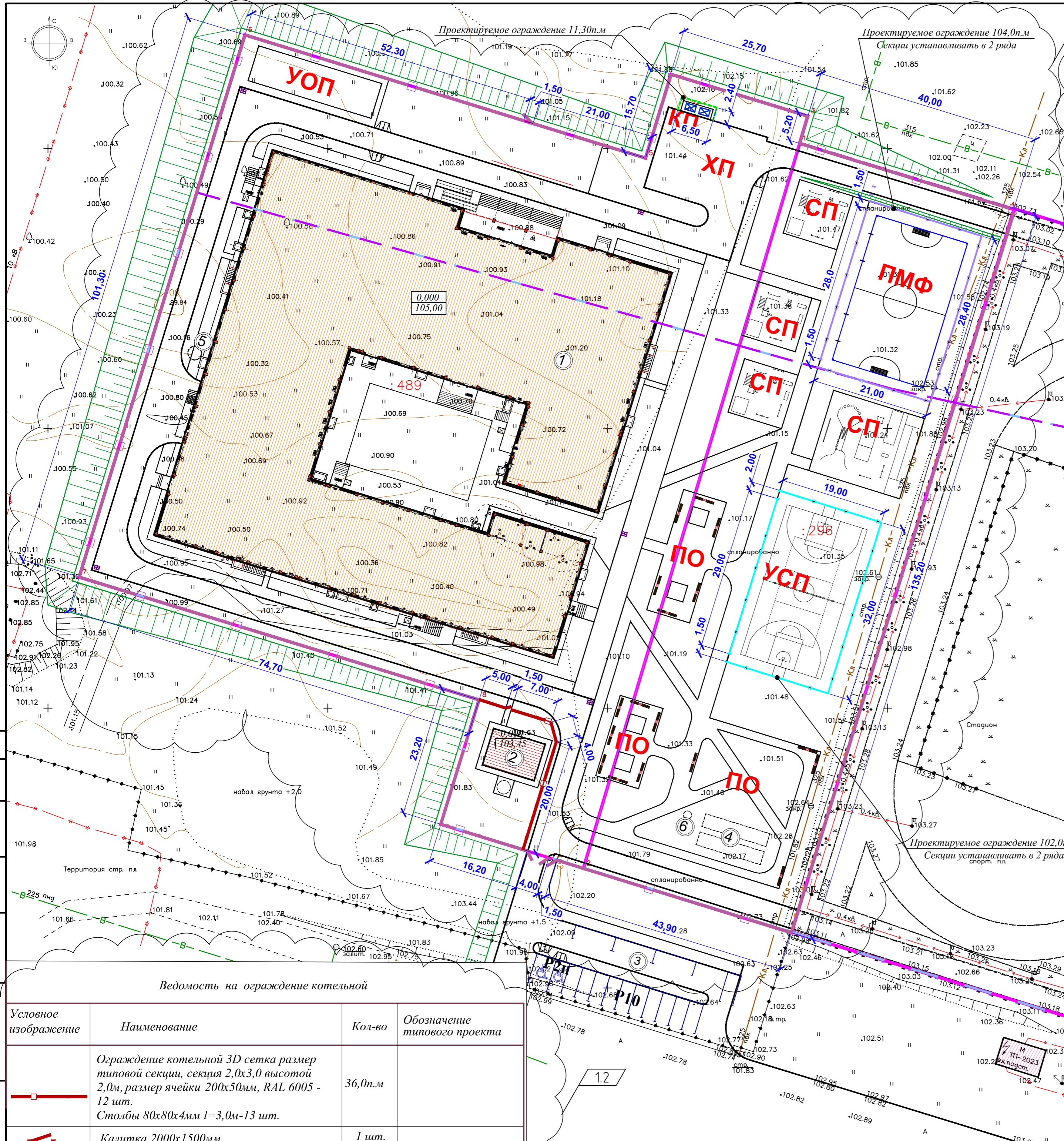
Номер по плану	Условные обозначения	Наименование	Кол-во	Примечание
I	СП	Площадка для выполнения нормативов Комплекса ГТО (I ступень)	1 шт.	
1		Спортивно-развивающее оборудование	1 шт.	ОФП, для всестороннего развития физических качеств и реализации недельного двигательного режима, разминка
2		Бум тройной	1 шт.	ОФП, разминка
3		Турник разноуровневый детский (высота перекладины 140 и 160 см)	1 шт.	Для сдачи тестов по подтягиванию из виса лежа на высокой перекладине (развитие силы), ОФП, разминка
4		Турник с высотой перекладины 90 см	1 шт.	Для сдачи тестов по подтягиванию из виса лежа на низкой перекладине (развитие силы), ОФП, разминка
5		Спортивный комплекс детский	1 шт.	ОФП, для всестороннего развития физических качеств и реализации недельного двигательного режима, разминка (развитие силы)
6		Брусья детские	1 шт.	ОФП, для всестороннего развития физических качеств и реализации недельного двигательного режима, разминка (развитие силы)
7		Сектор для метания теннисного мяча	1 шт.	Для сдачи тестов по метанию теннисного мяча в цель (развитие координационных способностей)
8		Информационный стенд	1 шт.	I ступень
9		Сектор для прыжков в длину с места	1 шт.	Для сдачи тестов по прыжкам в длину с места (развитие скоростно-силовых возможностей)
10		Сектор для испытаний на сгибание и разгибание рук в упоре лежа на полу и наклон вперед из положения стоя с прямыми ногами на полу	1 шт.	Для сдачи тестов на сгибание и разгибание рук в упоре лежа на полу и наклон вперед из положения стоя с прямыми ногами на полу (развитие силы, развитие гибкости)
11		Сектор для испытания "Челночный бег 3x10 м"	1 шт.	Для сдачи тестов по бегу 3x10 м (развитие скоростных возможностей)
II	СП	Площадка для выполнения нормативов Комплекса ГТО (II-III ступень)	1 шт.	
1		Спортивно-развивающее оборудование	1 шт.	ОФП, для всестороннего развития физических качеств и реализации недельного двигательного режима, разминка
2		Турник разноуровневый тройной (высота перекладин 150, 180 и 210 см)	1 шт.	Для сдачи тестов по подтягиванию из виса лежа на высокой перекладине (развитие силы), ОФП, разминка
3		Турник с высотой перекладин 90 см	1 шт.	Для сдачи тестов по подтягиванию из виса лежа на низкой перекладине (развитие силы), ОФП, разминка
4		Брусья	1 шт.	ОФП, для всестороннего развития физических качеств и реализации недельного двигательного режима, разминка (развитие силы)
5		Стол теннисный	1 шт.	ОФП, разминка
6		Информационный стенд	1 шт.	II-III ступень
7		Сектор для прыжков в длину с места	1 шт.	Для сдачи тестов по прыжкам в длину с места (развитие скоростно-силовых возможностей)
III	СП	Площадка для выполнения нормативов Комплекса ГТО (IV-V ступень)	2 шт.	
1		Спортивно-развивающее оборудование	2 шт.	ОФП, для всестороннего развития физических качеств и реализации недельного двигательного режима, разминка
2		Турник разноуровневый двойной (высота перекладин 180 и 220 см)	2 шт.	Для сдачи тестов по подтягиванию из виса на высокой перекладине (развитие силы), ОФП, разминка
3		Турник с высотой перекладин 110 см	2 шт.	Для сдачи тестов по подтягиванию из виса лежа на низкой перекладине (развитие силы), ОФП, разминка
4		Скамья гимнастическая	2 шт.	Для сдачи тестов по наклону вперед из положения стоя (развитие гибкости) и сгибание и разгибание рук в упоре (развитие силы), ОФП, разминка
5		Скамья наклонная	2 шт.	ОФП, разминка (развитие силы)
6		Тренажер для мышц спины	2 шт.	ОФП, разминка (развитие силы)
7		Информационный стенд	2 шт.	IV-V ступень
8		Сектор для прыжков в длину с места	2 шт.	Для сдачи тестов по прыжкам в длину с места (развитие скоростно-силовых возможностей)
IV	УСП	Универсальная площадка для игры в баскетбол и волейбол	1 шт.	
		Волейбольная сетка со стойками	1 шт.	
		Щит баскетбольный МАХ	2 шт.	
V	ПМФ	Площадка для игры в мини-футбол	1 шт.	
		Ворота для мини-футбола с сеткой	2 шт.	

ВЕДОМОСТЬ МАЛЫХ АРХИТЕКТУРНЫХ ФОРМ

Номер по плану	Условные обозначения	Наименование	Кол-во	Примечание
		Урна круглая металлическая	17 шт.	
		Скамья парковая, размеры 1500x425x450мм	34 шт.	
		Контейнер для мусора МКН-660 я, на 4-х колесах, с крышкой	2 шт.	

Ограждение территории школы - демонтируемое протяженностью 135,20 п.м

					22-56-ПЗУ				
1	1	Изм.	-	05.24	С. Дядьково. Рязанского района. Рязанской области				
Изм	Кол	Лист	№ док	Подпись	Дата				
Разработал	Смирнова					Строительство 2-ой очереди школы на 1050 учащихся	Стадия П	Лист 8	Листов -
ГИП	Зиборова								
Н.контр.	Сулонов					План установки малых архитектурных форм М 1:500		ООО «Облкоммунипроект»	



1.1 Ведомость на ограждение территории			
Условное изображение	Наименование	Кол-во	Обозначение типового проекта
	Ограждение территории секционное из сварных прутьев, размер типовой секции 2,0x3,0 высотой 2,0м, размер ячейки 200x55мм - 200 шт. Столбы 80x80x4мм l=3,0м-201 шт.	598,20п.м	
	Ворота распашные 2000x4000мм	1 шт.	
	Калитка 2000x1500мм	2 шт.	1.3

Ведомость на ограждение площадки для минифутбола			
Условное изображение	Наименование	Кол-во	Обозначение типового проекта
	Панель сварная. Сталь оцинкованная, с полимерным покрытием. Размер ячейки 200x50мм. Диаметр горизонтального прутка 6мм, диаметр вертикального прутка 5мм. RAL 6005. Габариты секции 2030x2500мм. Столб 80x80x4мм L=5,0м шаг 2,5 м, стальной оцинкованный внутри и с наружи с полимерным покрытием. RAL 6005, бетонирование стоек Бетон В15, V об.бет. = 3,78 м3	104,00п.м 84 секции	
	Калитка 2000x1500	2шт	
	Столб 80x80x4мм L=3,0м, стальной оцинкованный внутри и с наружи с полимерным покрытием. RAL 6005, бетонирование стоек Бетон В15, V об.бет. = 0,1746 м3	2шт	

Ведомость на ограждение площадки для универсальной площадки			
Условное изображение	Наименование	Кол-во	Обозначение типового проекта
	Панель сварная. Сталь оцинкованная, с полимерным покрытием. Размер ячейки 200x50мм. Диаметр горизонтального прутка 6мм, диаметр вертикального прутка 5мм. RAL 6005. Габариты секции 2030x2500мм. Столб 80x80x4мм L=5,0м шаг 2,5 м, стальной оцинкованный внутри и с наружи с полимерным покрытием. RAL 6005, бетонирование стоек Бетон В15, V об.бет. = 3,69 м3	102,00п.м 84 секции	
	Калитка 2000x1500	2шт	
	Столб 80x80x4мм L=3,0м, стальной оцинкованный внутри и с наружи с полимерным покрытием. RAL 6005, бетонирование стоек Бетон В15, V об.бет. = 0,1746 м3	2шт	

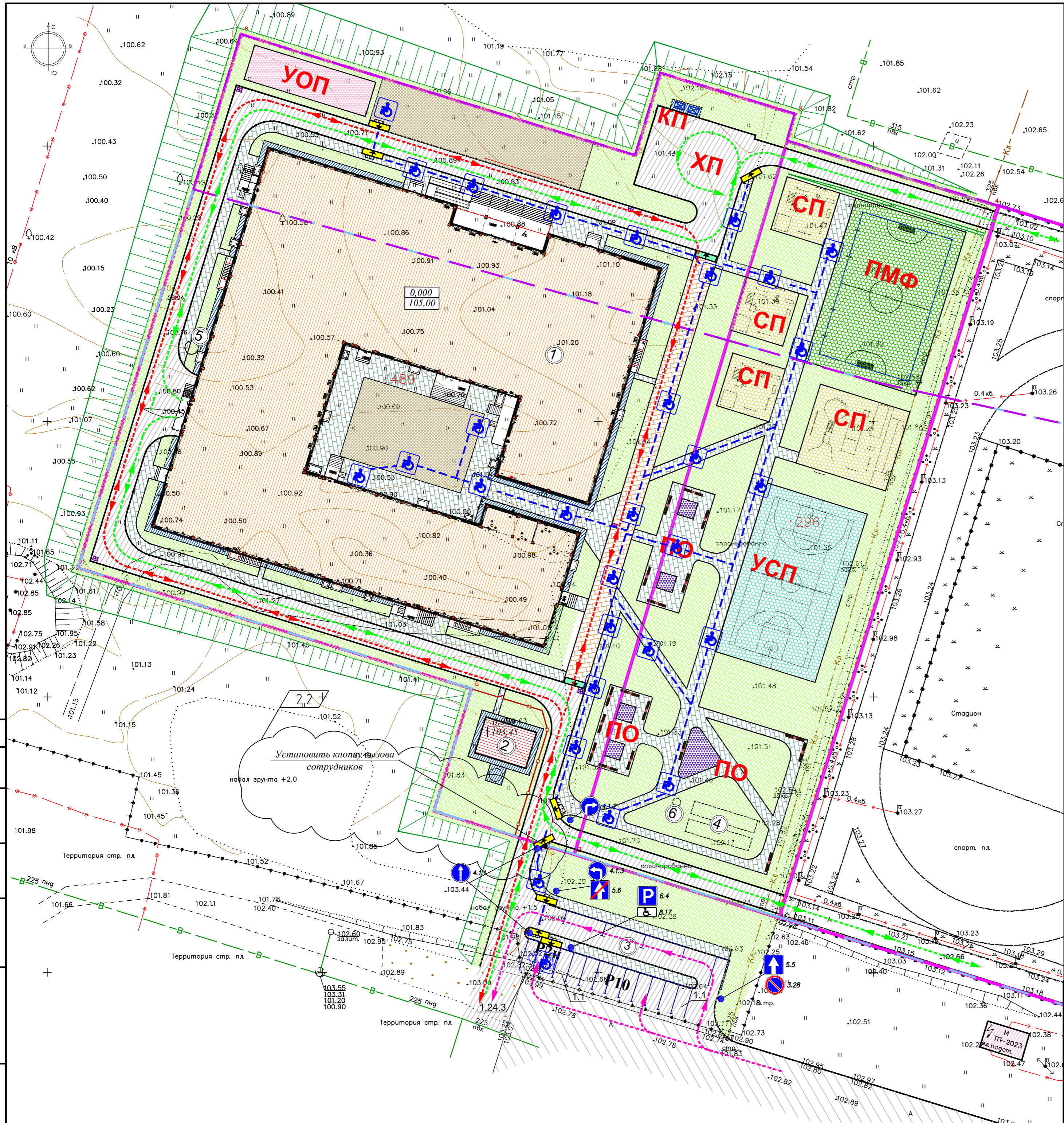
Ведомость на ограждение площадки ТБО			
Условное изображение	Наименование	Кол-во	Обозначение типового проекта
	Ограждение из профилиров. оцинкованного листа С-21-1000-0,7 по металлическим направляющим 50x50x4 L=2,0-4,0м и стойкам 80x80x4 L=3м, ГОСТ30245-2003. Кол-во стоек 5 шт. (вес 139,9кг) общий вес бетонирования V=0,36м3 Класс бетона Б15	11,3 п.м	

Примечания:
1. Участок демонтируемого существующего ограждения показан на листе 8 данного раздела. Протяженность - 135,20 п.м.

Ведомость на ограждение котельной			
Условное изображение	Наименование	Кол-во	Обозначение типового проекта
	Ограждение котельной 3D сетка размер типовой секции, секция 2,0x3,0 высотой 2,0м, размер ячейки 200x50мм, RAL 6005 - 12 шт. Столбы 80x80x4мм l=3,0м-13 шт.	36,0п.м	
	Калитка 2000x1500мм	1 шт.	

22-56-ПЗУ				
1	3	Изм.	-	05.24
Изм	Кол	Лист	№ док	Подпись
Разработал	-	-	-	-
ГИП	Зиборова	-	-	-
Н.контр.	Сулонов	-	-	-
Строительство 2-ой очереди школы на 1050 учащихся				
План ограждений		Стадия	Лист	Листов
		П	9	-
ООО «Облкоммунипроект»				

Создано: 05.24
Инв. ? подл. Проект. и дата. Взам. инв. ?



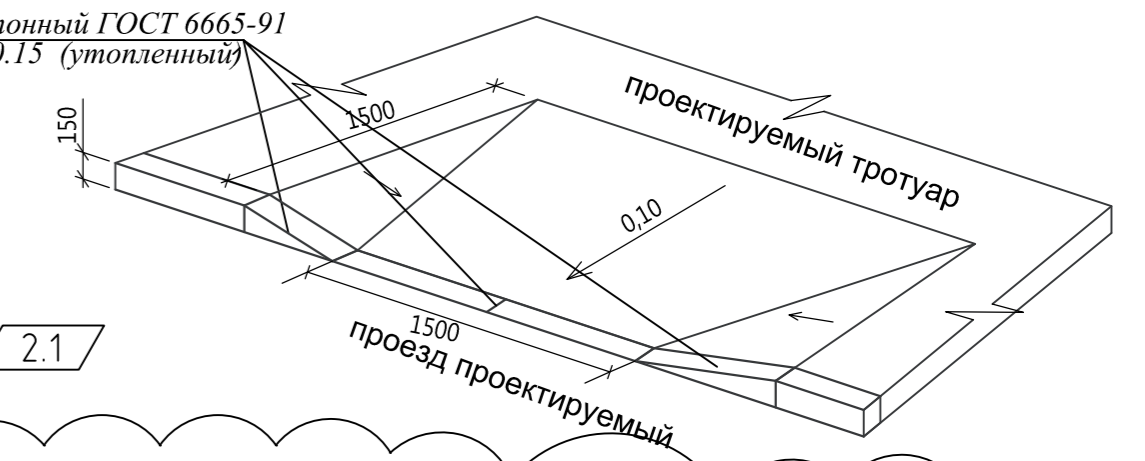
- - - - - Направление движения автомобилей для обслуживания школы
- - - - - Направление движения автомобилей пожарной службы
- - - - - Направление движения легковых автомобилей
- Р2и** Парковки для МГН, размером 3,6х6,0м
- Место установки стойки дорожного знака
- Маркировка дорожной разметки инвалиды
- - - - - Маршрут движения ММГН
- ▭ Понижение бордюрного камня для МГН
- ▭ Понижение бордюрного камня для проезда пожарных автомобилей
- 1.1 Маркировка дорожной разметки

ВЕДОМОСТЬ ДОРОЖНЫХ ЗНАКОВ

Условное изображение	Наименование	Кол-во
	Дорожные знаки на стойках	
P 6.4	Дорожный знак 6.4 "Место стоянки"	1 шт.
↑ 4.1.1	Дорожный знак 4.1.1 "Движение прямо"	2 шт.
↶ 4.1.3	Дорожный знак 4.1.1 "Движение налево"	1 шт.
↑ 5.5	Дорожный знак 5.5 "Дорога с односторонним движением"	1 шт.
↗ 5.6	Дорожный знак 5.5 "Конец дороги с односторонним движением"	1 шт.
⊘ 3.28	Дорожный знак 3.28 "Стоянка запрещена"	1 шт.
♿ 8.17	Дорожный знак 8.17 "Инвалиды"	1 шт.
↻ 4.1.2	Дорожный знак 4.1.2 "Движение направо"	1 шт.

Конструкция пандуса для МГН с понижением бортового камня

Борт бетонный ГОСТ 6665-91
БР 100.30.15 (утопленный)



Примечания:
 1. Понижение бордюрного камня выполняется на всю ширину противопожарного проезда по аналогии с устройством конструкции понижения бордюрного камня для МГН.
 2. Предусмотреть устройство "кнопки вызова сотрудников" на калитке вблизи парковки МГН для сопровождения МГН в здание.

Создано
Инв. ? подл. Поад. и атам. Взам. инв. ?

					22-56-ПЗУ			
1	2	Изм.	-	10.24	С. Дядьково. Рязанского района. Рязанской области			
1	-	Зам.	-	05.24				
Изм.	Кол.	Лист	№ док.	Подпись	Дата	Строительство 2-ой очереди школы на 1050 учащихся		
Разработал	Смирнова							Стадия
ГИП	Зиборова					П	10	-
Н.контр.	Сулонов					Схема организации движения М 1:500		ООО «Облкоммунпроект»

